

ПНЕВМАТИЧЕСКИЕ СХВАТЫ

СЕРИЯ CGS

ПАСПОРТ



1 ОСНОВНЫЕ СВЕДЕНИЯ ОБ ИЗДЕЛИИ

Пневматические схваты используют для удержания деталей (во время выполнения операций взятия и перемещения, загрузки станка, сборки) либо инструментов.

При выборе наиболее подходящей конструкции схватов нужно учитывать вид материалов или деталей, с которыми производит манипуляции робот.

Основное предназначение [пневматических захватов](#) – это захват определенного объекта, удержание его во время манипулирования и отпускание при завершении процесса.

Схваты Серии CGS четырех типоразмеров раскрываются на 180°, что позволяет захватывать необходимые объекты, избегая столкновения губок с другими элементами. Это позволяет сократить необходимое количество движений манипулятора. Многозвенный механизм обеспечивает увеличение усилия захвата.

Поршень пневматического захвата оснащен магнитным кольцом, что позволяет использовать датчики положения моделей CSB.

Датчики положения могут быть вставлены в специальные U-образные канавки на корпусе схвата. По их срабатыванию определяется раскрытие и закрытие губок.

Предприятие-изготовитель:



«Camozzi S.p.A.» - Италия
Via Eritrea, 20/I
25126 Brescia - Italy

Поставщик: 

«Aircrafter» - Россия
www.aircrafter.ru
Тел. (495) 638-08-11
Факс. (499) 738-95-07

2 ОСНОВНЫЕ ТЕХНИЧЕСКИЕ ХАРАКТЕРИСТИКИ

Диаметр (мм)	∅ 16, 20, 25, 32 мм
Ресурс	3 000 000 (три миллиона) циклов без нагрузки
Тип действия	Двойного действия, угловой, раскрытие - 180°
Рабочая температура	от 0°С до 80°С
Рабочее давление	1,5 - 7 бар
Мах. рабочая частота	60 циклов/мин
Смазка	Рычажного механизма (требуется смазка всех подвижных частей)
Усилие сжатия М (Нсм)	8хР, 17хР, 34хР, 61хР Р = рабочее давление (бар)
Усилие разжатия М (Нсм)	11хР, 23хР, 43хР, 81хР Р = рабочее давление (бар)
Действующая сила захвата F (Н)	$F=M/L \times 0,9$ L = расстояние до точки захвата (см), M = момент (Нм)
Максимальная длина до точки захвата L (см)	6; 8; 10; 12
Вес	∅16 = 140 гр; ∅20 = 240 гр; ∅ 25 = 400 гр; ∅ 32 = 700гр
Угол открытия/закрытия	-1°/+186°
Присоединение	M5
Повторяемость	+/-0,2 мм
Среда	сжатый воздух со степенью фильтрации не менее 40 микрон, с распылением масла или без масла. При скорости выше 1 м/с рекомендуется смазка. Если уже используется маслораспыление (<u>мы рекомендуем применять масло ISO VG32</u>), то подачу масла прекращать <u>нельзя</u> .

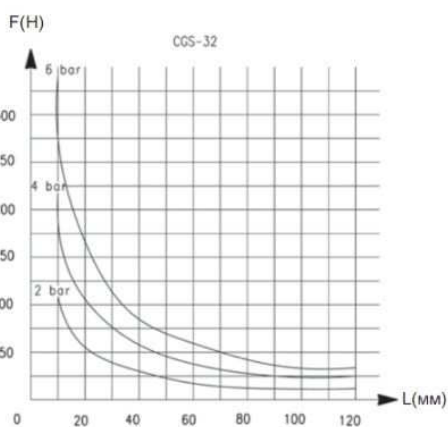
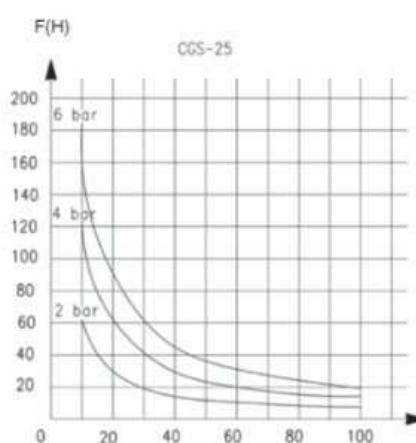
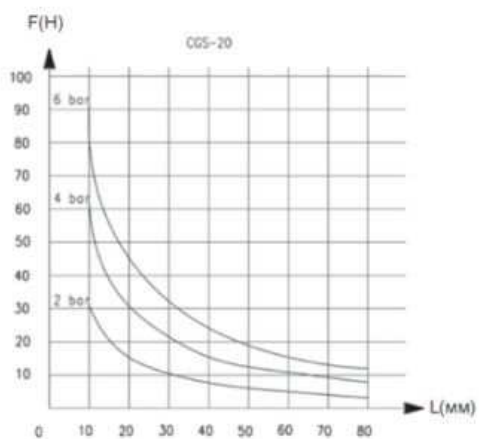
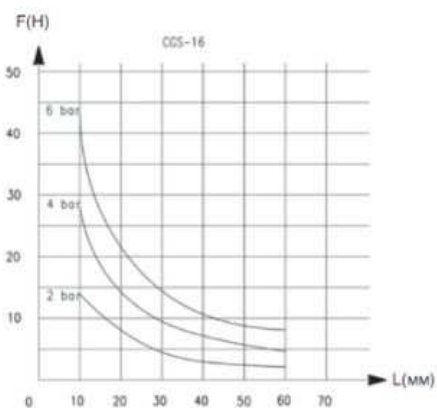
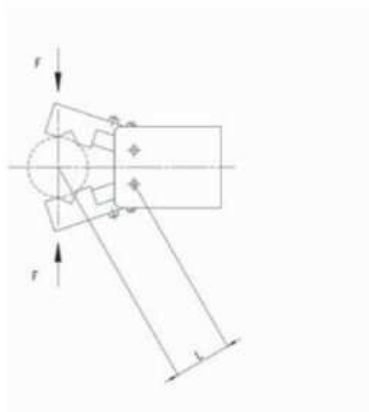
3 КОДИРОВКА ПНЕВМОСХВАТОВ СЕРИИ CGS

CGS	-	20
------------	----------	-----------

CGS Серия

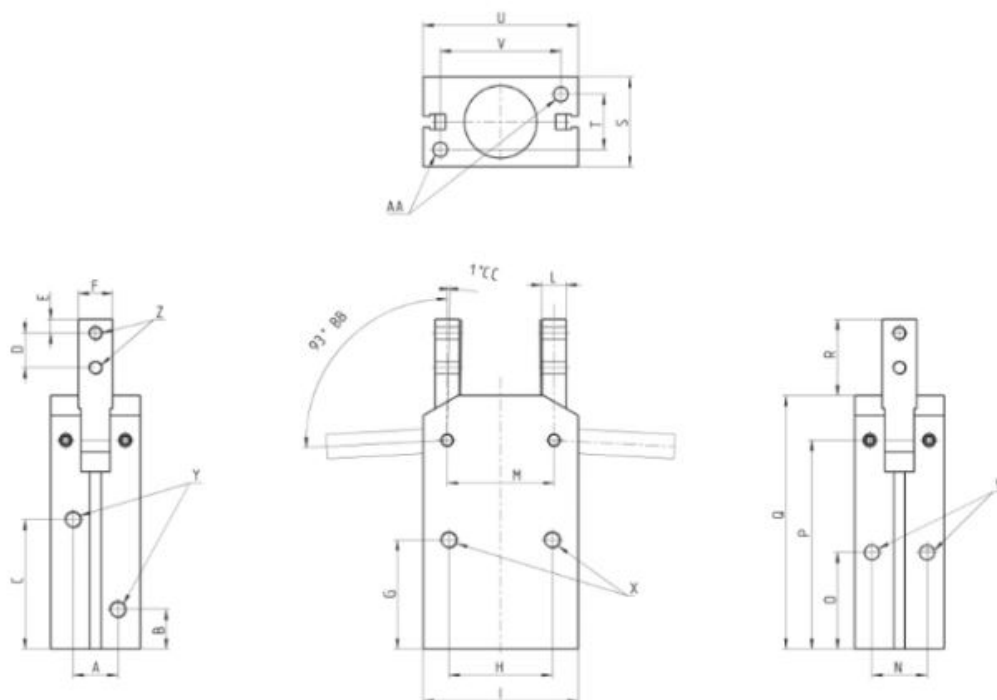
20	Диаметры:
	Ø 16 мм
	Ø 20 мм
	Ø 25 мм
	Ø 32 мм

4 ХАРАКТЕРИСТИКИ УСИЛИЙ ЗАХВАТОВ СЕРИИ CGS



L = расстояние до точки захвата
F = усилие захвата

5 ПРИСОЕДИНИТЕЛЬНЫЕ РАЗМЕРЫ СХВАТОВ

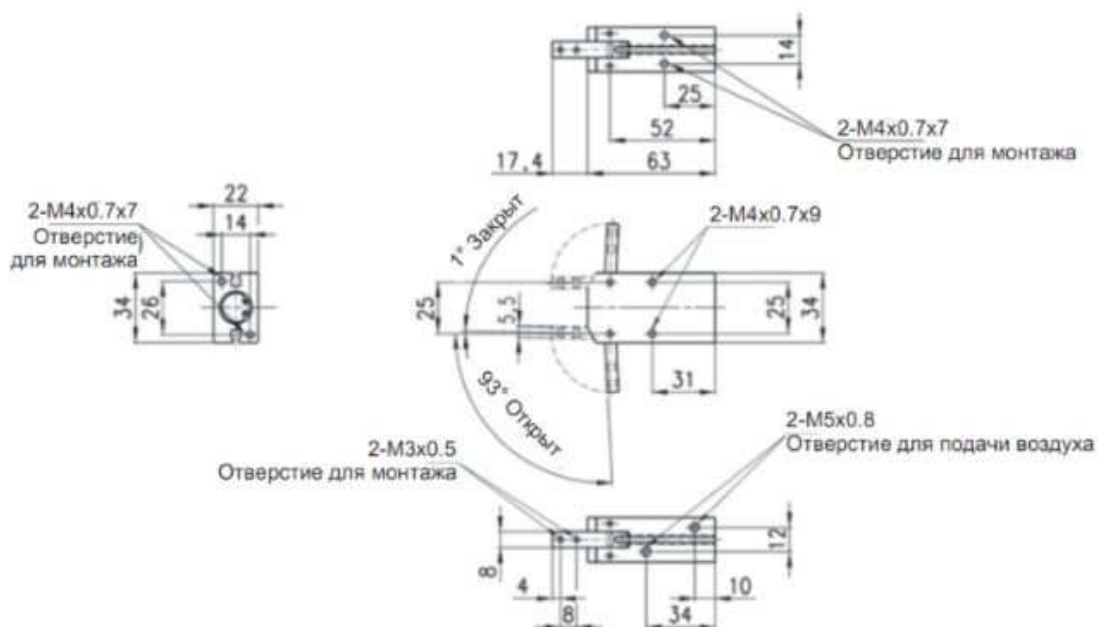


Y = присоединение
 Z = винт монтажного отверстия
 X, W, AA = монтажные отверстия
 BB = открытие
 CC = закрытие

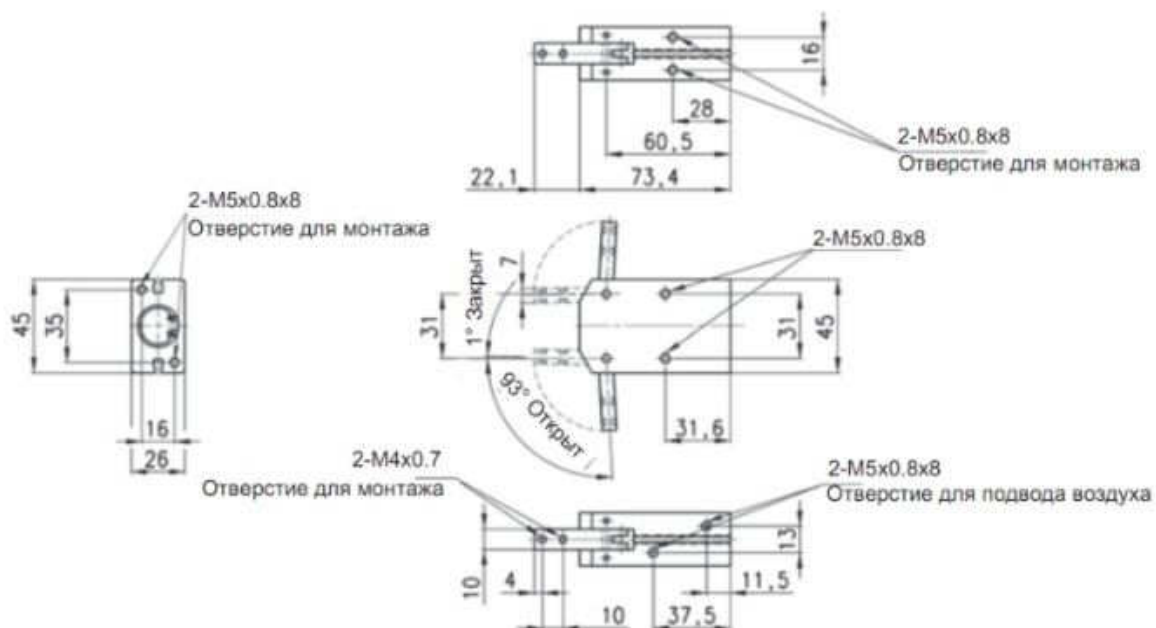
Модели	A	B	C	D	E	F	G	H	I	L	M	N	O	P	Q	R	S	T	U	V
CGS-16	12	10	34	8	4	8	31	25	34	5,5	25	14	25	52	63	17,4	22	14	34	26
CGS-20	13	11,5	37,5	10	4	10	31,6	31	45	7	31	16	28	60,5	73,4	22,1	26	16	45	35
CGS-25	16	23	43	14	7	12	35	37	52	9	37	20	30	67,5	83	29,5	32	20	52	40
CGS-32	24	14,6	24,5	49,5	16	9	14	40	46	60	11	46	26	35	97,7	36,8	40	26	60	46

Модели	X резьба	X глубина	Y резьба	Y глубина	W резьба	W глубина	Z резьба	Z глубина	AA резьба	AA глубина
CGS-16	M4	9	M5	-	M4	7	M3	-	M4	7
CGS-20	M5	8	M5	-	M5	10	M4	-	M5	8
CGS-25	M5	8	M5	-	M5	8	M5	-	M5	8
CGS-32	M6	10	M5	-	M6	8	M6	-	M6	10

6 ПРИСОЕДИНИТЕЛЬНЫЕ РАЗМЕРЫ. СХВАТ CGS-16



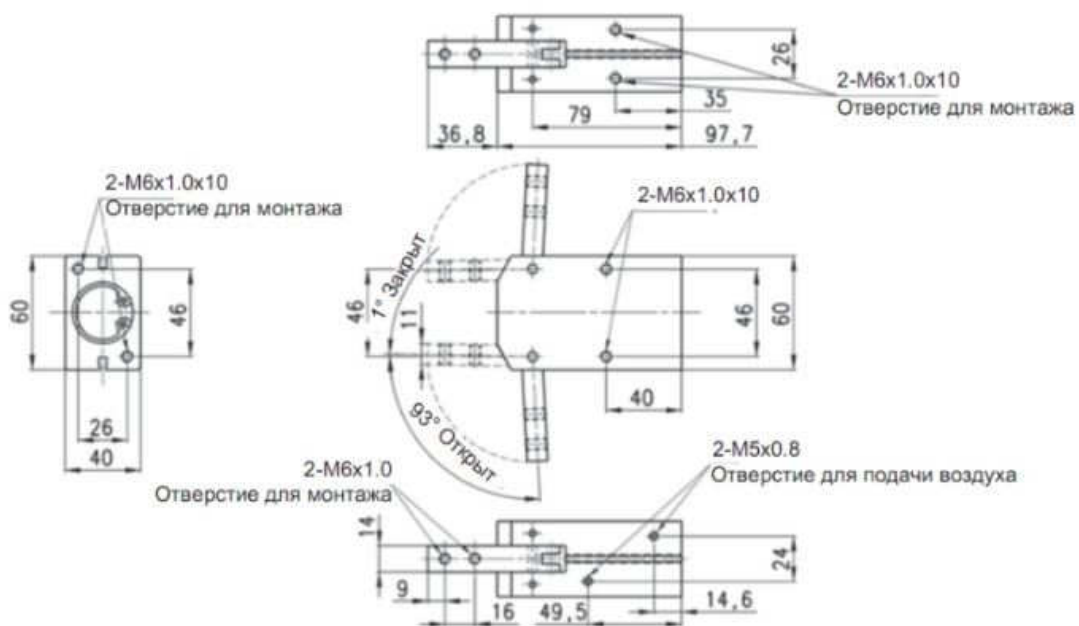
7 ПРИСОЕДИНИТЕЛЬНЫЕ РАЗМЕРЫ. СХВАТ CGS-20



8 ПРИСОЕДИНИТЕЛЬНЫЕ РАЗМЕРЫ. СХВАТ CGS-25



9 ПРИСОЕДИНИТЕЛЬНЫЕ РАЗМЕРЫ. СХВАТ CGS-32



10 УКАЗАНИЕ МЕР БЕЗОПАСНОСТИ

К эксплуатации схватов может допускаться только персонал, ознакомленный с данной инструкцией.

Источником опасности при монтаже, эксплуатации и техническом обслуживании данных изделий может быть сжатый воздух.

Безопасность работы с данными устройствами обеспечивается эргономическими характеристиками данных изделий, их механической прочностью, герметичностью и высокими эксплуатационными характеристиками.

При эксплуатации данных устройств в первую очередь следует обеспечить правильный их монтаж, надежное закрепление и соединение с системой сжатого воздуха.

Категорически запрещается:

- подавать давление, превышающее паспортные и каталожные данные для данного типа устройств;
- подвергать устройства механическим ударам, динамическим нагрузкам, эксплуатировать при воздействии температур окружающего воздуха и магистрального воздуха выходящих за пределы паспортных данных;
- использовать среды несовместимые для установленных уплотнений.
- эксплуатировать устройства в условиях действия внешних агрессивных факторов.
- Проводить любые работы по обслуживанию и ремонту с усилителями находящимися под давлением.

Остальные требования безопасности – по ГОСТ 12997-84, р.3.

11 ПРАВИЛА ТРАНСПОРТИРОВАНИЯ И ХРАНЕНИЯ

Схваты рекомендуется хранить в стандартной упаковке. Хранение изделий должно соответствовать условиям 2 ГОСТ 15150-69.

В воздухе не должно быть примесей, вызывающих коррозию алюминия.

Изделия транспортируются всеми видами транспорта без ограничения скорости и расстояния по условиям хранения 5 по ГОСТ 15150-69 (для тропического исполнения по условиям хранения 6 по ГОСТ 15150-69).

Транспортирование отсечных клапанов самолётом производится в отапливаемых герметизированных отсеках.

12 КОМПЛЕКТ ПОСТАВКИ

Наименование	Количество
Схват	_____ шт.
Паспорт	1 экз.

13 СВИДЕТЕЛЬСТВО О ПРИЕМКЕ

На основании осмотра и проведенных испытаний пневматический хват коммерческий код количеством _____ признан годной к эксплуатации.

Дата выпуска " ____ " _____ 201 ____ г.

Приемку произвел _____

Штамп ОТК

14 ГАРАНТИИ ИЗГОТОВИТЕЛЯ И ПОСТАВЩИКА

а) Гарантийный срок эксплуатации изделия 12 месяцев со дня продажи изделия потребителю или выработка количества гарантийных чисел.

б) Указанная выше гарантия действует при условии, если:

- уведомление о явных дефектах, которые можно обнаружить визуально, было представлено в письменном виде, не позднее 10 дней с даты поставки продукции;

- уведомление о скрытых дефектах, которые выявились в процессе эксплуатации, было представлено в письменном виде, не позднее 10 дней с даты обнаружения дефекта;

- продукция не ремонтировалась, не модернизировалась, и в нее не вносились изменения без предварительного письменного разрешения уполномоченных на то лиц компании AirCrafter.

с) Для изделий, не имеющих в паспорте отметки торговой организации о дате продажи, гарантийный срок эксплуатации исчисляется со дня изготовления.

д) Изготовитель (поставщик) обязуется в течение гарантийного срока бесплатно устранять дефекты и заменять вышедшие из строя детали и сборочные единицы в установленном порядке, при условии соблюдения потребителем правил эксплуатации, транспортирования и хранения, изложенных в данном паспорте.

е) Для замены деталей и узлов по гарантии необходимо заполнить рекламационный акт технического центра.

ф) Акт должен быть направлен предприятию изготовителю (поставщику) в течение 10 дней с даты обнаружения дефекта.

ПРОИЗВОДИТЕЛЬ:**"Camozzi S.P.A." - ITALY**

Via Eritrea, 20/I

25126 Brescia - Italy

Tel. +39-030-3792

Fax +39-030-2400464

E-mail: info@camozzi.com**ПОСТАВЩИК:****«Aircrafter» - RUSSIA**www.aircrafter.ru

Тел. (495) 638-08-11

Факс (499) 738-95-07

E-mail: sales@aircrafter.ru