

ПНЕВМАТИЧЕСКИЕ СХВАТЫ

СЕРИЯ CGB-L

ПАСПОРТ



1 ОСНОВНЫЕ СВЕДЕНИЯ ОБ ИЗДЕЛИИ

Пневматические схваты используют для удержания деталей (во время выполнения операций взятия и перемещения, загрузки станка, сборки) либо инструментов.

При выборе наиболее подходящей конструкции схватов нужно учитывать вид материалов или деталей, с которыми производит манипуляции робот.

Основное предназначение [пневматических захватов](#) – это захват определенного объекта, удержание его во время манипулирования и отпуская при завершении процесса.

Пневматический хват с параллельными губками и направляющей серии CGB-L поставляется 4-х различных типоразмеров. Встроенные направляющие повышают точность захвата. Движение зажима обеспечивается прямым ходом поршня, что увеличивает усилие захвата.

Пневмосхваты серии CGB-L снабжены монтажными отверстиями с трех сторон, что облегчает их крепление.

Поршень захвата оснащен специальным магнитным кольцом, позволяющий использовать датчики положения модели CSB.

Магнитные датчики положения могут быть вставлены в специальные U-образные канавки на корпусе схвата. По срабатыванию датчиков можно судить о раскрытии и закрытии губок.

Предприятие-изготовитель:



«Camozzi S.p.A.» - Италия
Via Eritrea, 20/I
25126 Brescia - Italy

Поставщик: 

«Aircrafter» - Россия
www.aircrafter.ru
Тел. (495) 638-08-11
Факс. (499) 738-95-07

2 ОСНОВНЫЕ ТЕХНИЧЕСКИЕ ХАРАКТЕРИСТИКИ

Диаметр (мм)	∅ 16, 20, 25, 32 мм
Ресурс	5 000 000 (пять миллионов) без нагрузки
Тип действия	двойного действия, параллельного типа
Рабочая температура	0°C ÷ 80°C
Рабочее давление	1,5 - 7 бар
Мах. рабочая частота	180 циклов/мин
Смазка	Рычажного механизма (требуется смазка всех подвижных частей)
Теоретическое развиваемое - разжатия	∅ 16 = 24Н; ∅ 20 = 47Н; ∅ 25 = 75Н; ∅ 32 = 100Н При давлении 5 бар и длине точки захвата 30 мм
Теоретически развиваемое - сжатия	∅ 16 = 18Н; ∅ 20 = 35Н; ∅ 25 = 60Н; ∅ 32 = 85Н При давлении 5 бар и длине точки захвата 30 мм
Раскрытие	∅ 16 = 6мм; ∅ 20 = 8мм; ∅ 25 = 14мм; ∅ 32 = 16мм
Максимальная длина до точки захвата L	40см, 60см, 80см, 100см. При давлении 5 бар
Вес	∅ 16 = 160гр; ∅ 20 = 280гр; ∅ 25 = 495гр; ∅ 32 = 785гр
Пневматическое присоединение	резьба М5
Повторяемость	+/-0,01 мм
Среда	сжатый воздух со степенью фильтрации не менее 40 микрон, с распылением масла или без масла. При скорости выше 1 м/с рекомендуется смазка. Если уже используется маслораспыление (мы рекомендуем применять масло ISO VG32), то подачу масла прекращать <u>нельзя</u> .

3 КОДИРОВКА ПНЕВМОСХВАТОВ СЕРИИ CGB-L

CGB	-	L	-	20
------------	---	----------	---	-----------

CGB Серия

L

L = широкое раскрытие (стандарт)

S = ограниченное раскрытие (по заказу)

20**Диаметры:**

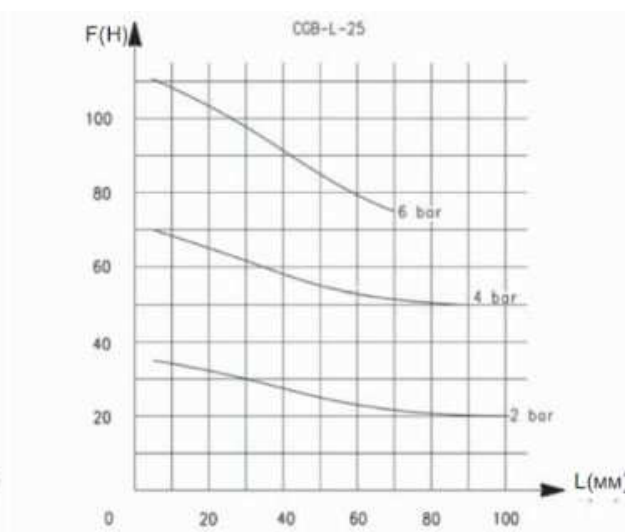
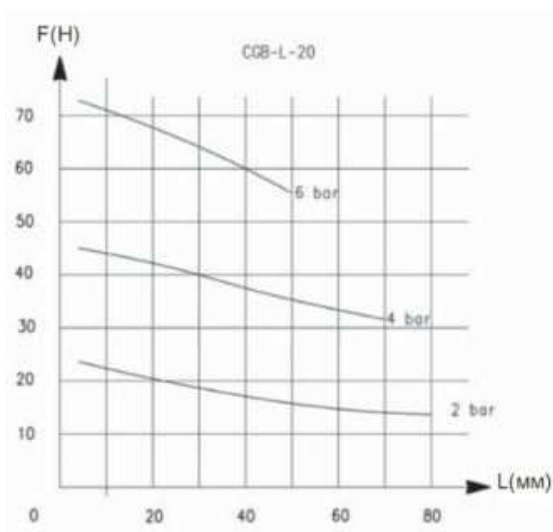
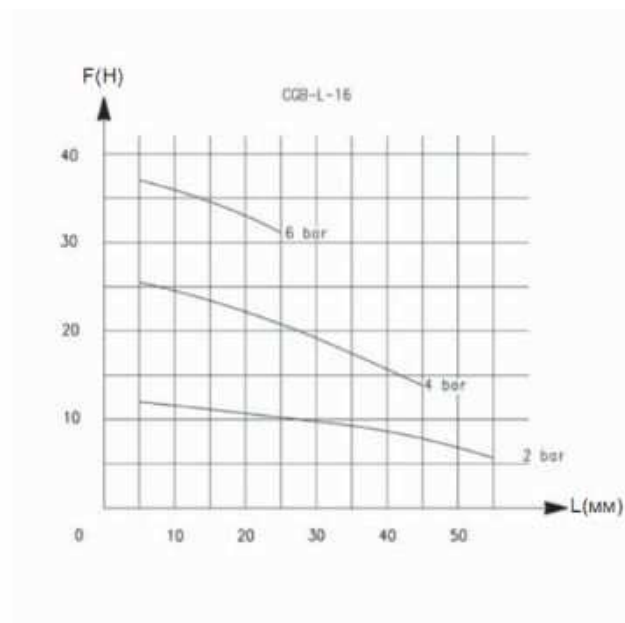
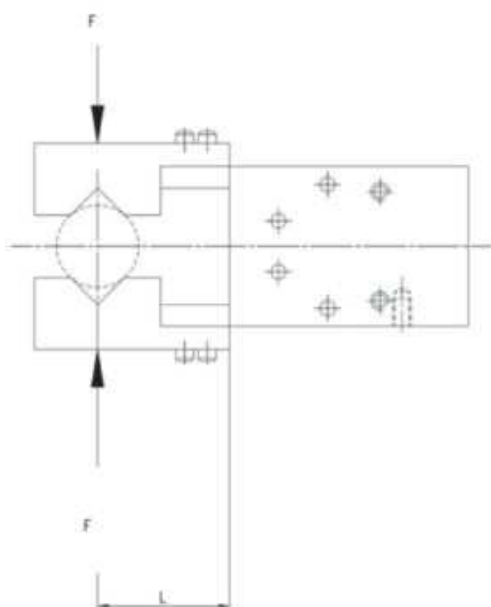
Ø 16 мм

Ø 20 мм

Ø 25 мм

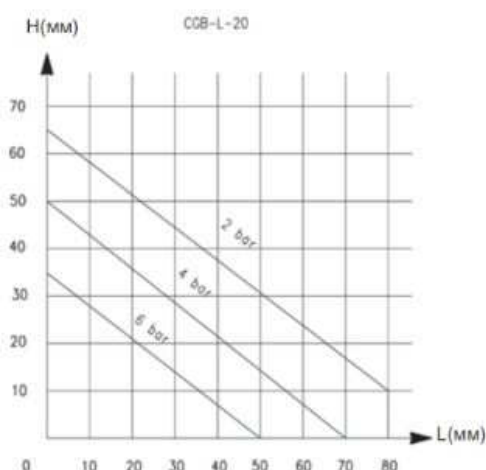
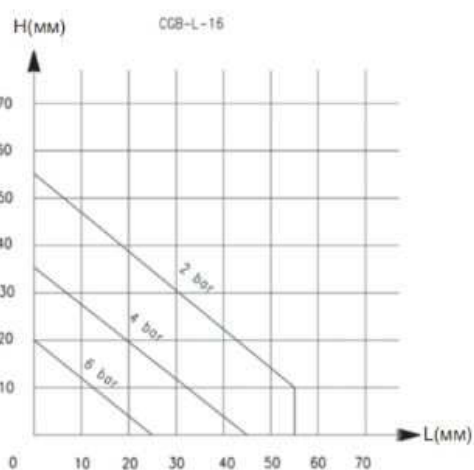
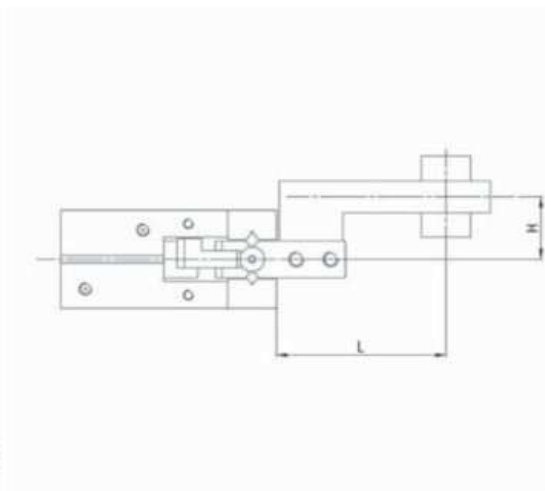
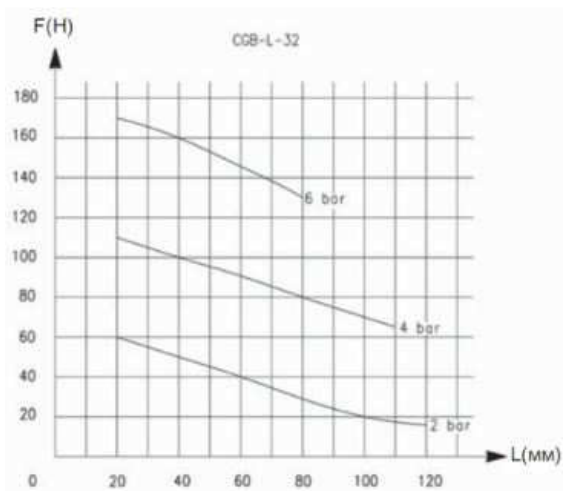
Ø 32 мм

4 ХАРАКТЕРИСТИКИ УСИЛИЙ ЗАХВАТОВ СЕРИИ CGB-L

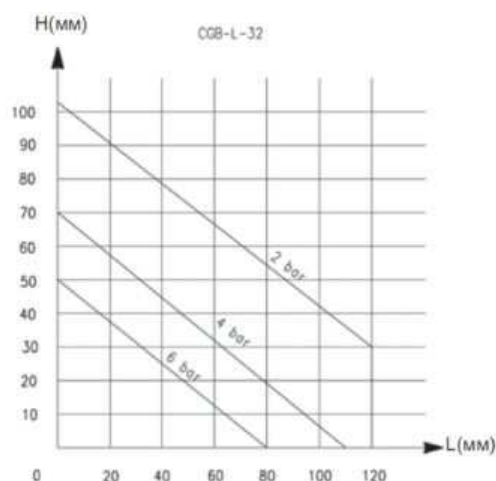
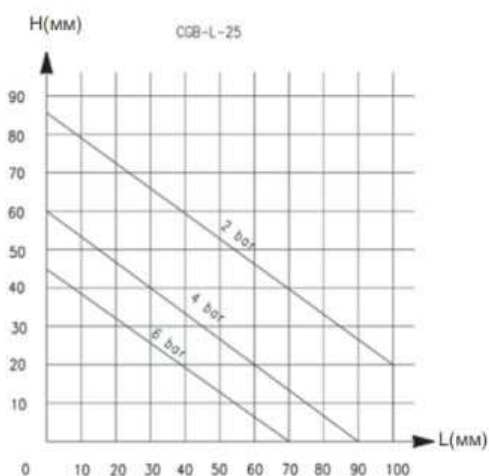


L = расстояние до точки захвата

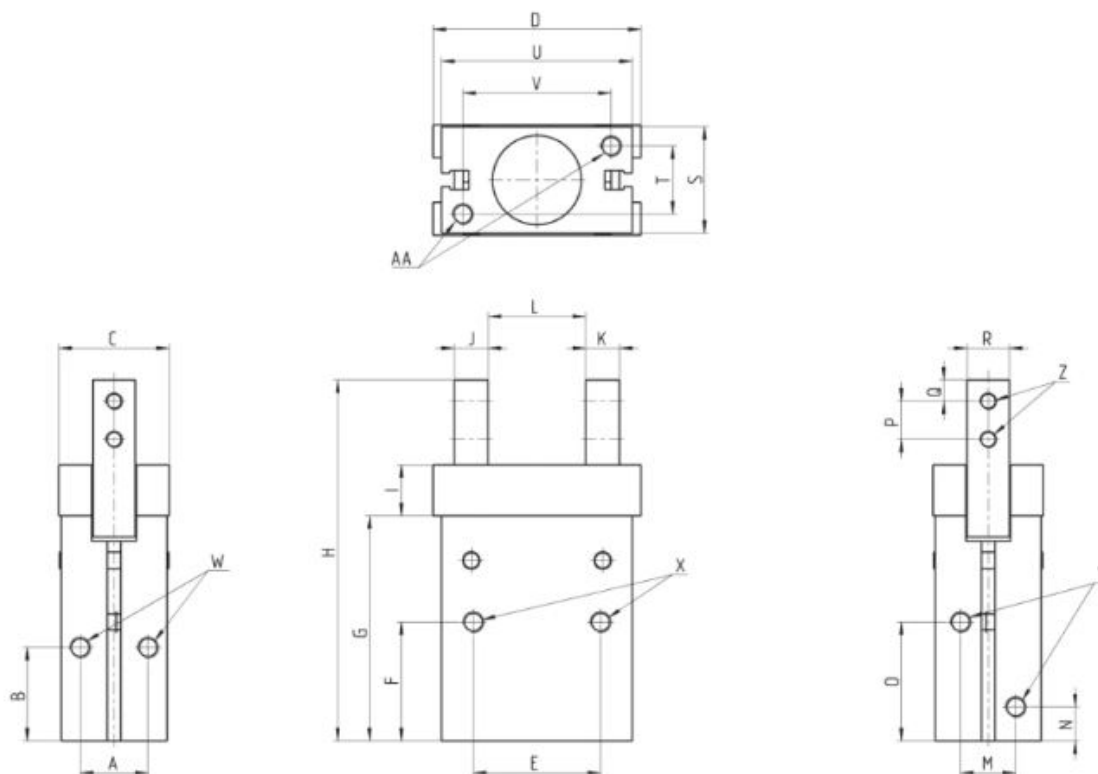
F = усилие захвата



L = расстояние до точки захвата
 H = высота до точки захвата



5 ПРИСОЕДИНИТЕЛЬНЫЕ РАЗМЕРЫ СХВАТОВ CGB-L



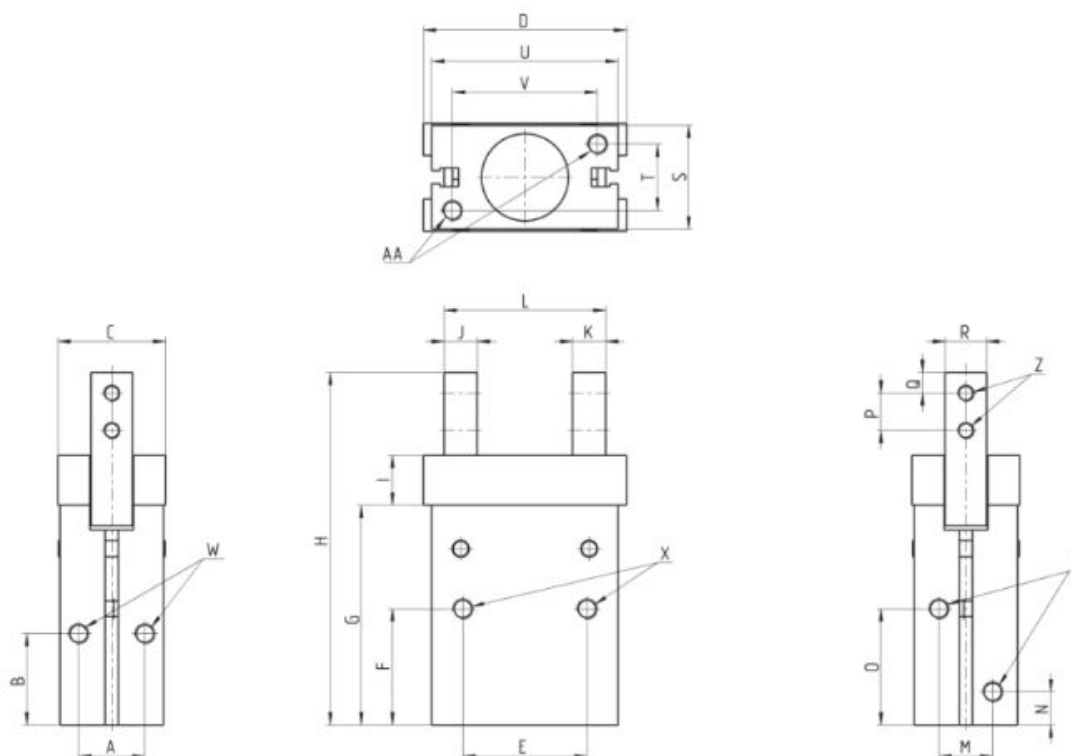
Y = присоединение

Z = винт монтажного отверстия

X, W, AA = монтажные отверстия

Модель	A	B	C	D	E	F	G	H	I	J	K	L сжатия	L разжатия	M	N	O	P	Q	R	S	T	U	V
CGB-L-16	14	21	22	38	24	25,5	45,5	72,5	12	6	6	18	24	12	7,5	25,5	7	4	7	22	14	34	26
CGB-L-20	16	22	26	49	30	28	53	85	12	8	8	23	31	13	8	28	9	5	10	26	16	45	35
CGB-L-25	20	24,5	32	56	36	31,5	63,5	104,5	16	10	10	20	34	18	9	31	12	6	12	32	20	52	40
CGB-L-32	26	30	40	62	44	37,5	68	116	20	10	10	24	40	24	10	33,5	14	6	15	40	26	60	46

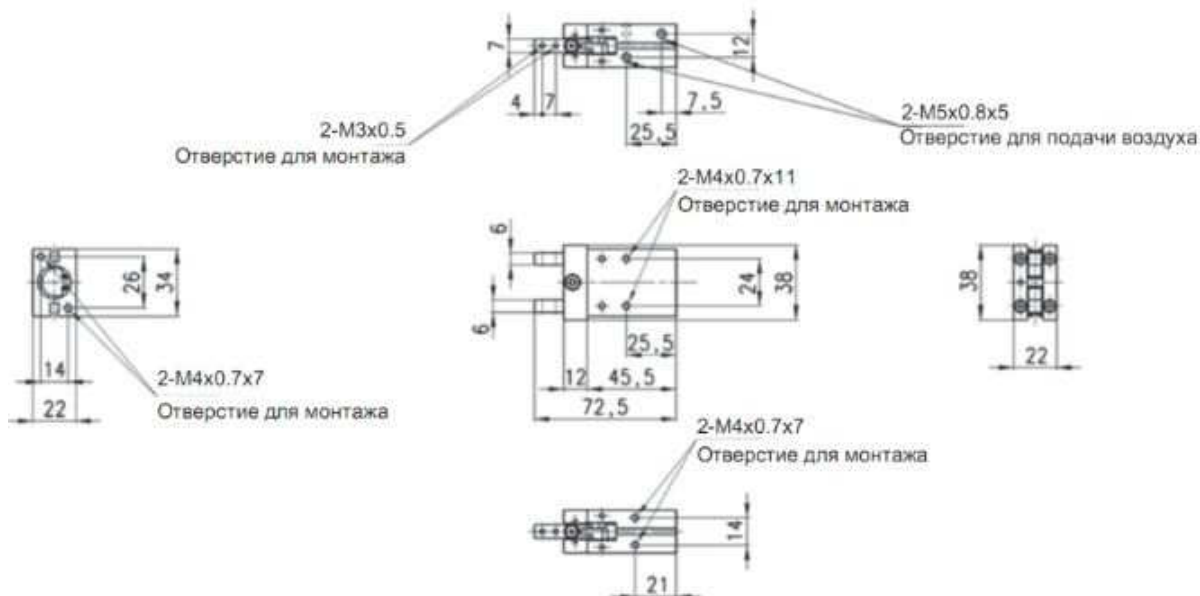
Мод.	X резьба	X глубина	Y резьба	Y глубина	W резьба	W глубина	Z резьба	Z глубина	AA резьба	AA глубина
CGB-L-16	M4	11	M5	5	M4	7	M3	-	M4	7
CGB-L-20	M5	13	M5	5	M5	8	M4	-	M5	8
CGB-L-25	M6	16	M5	5	M6	10	M5	-	M6	10
CGB-L-32	M6	20	M5	8	M6	10	M6	-	M6	10

6 ПРИСОЕДИНИТЕЛЬНЫЕ РАЗМЕРЫ СХВАТОВ CGB-S


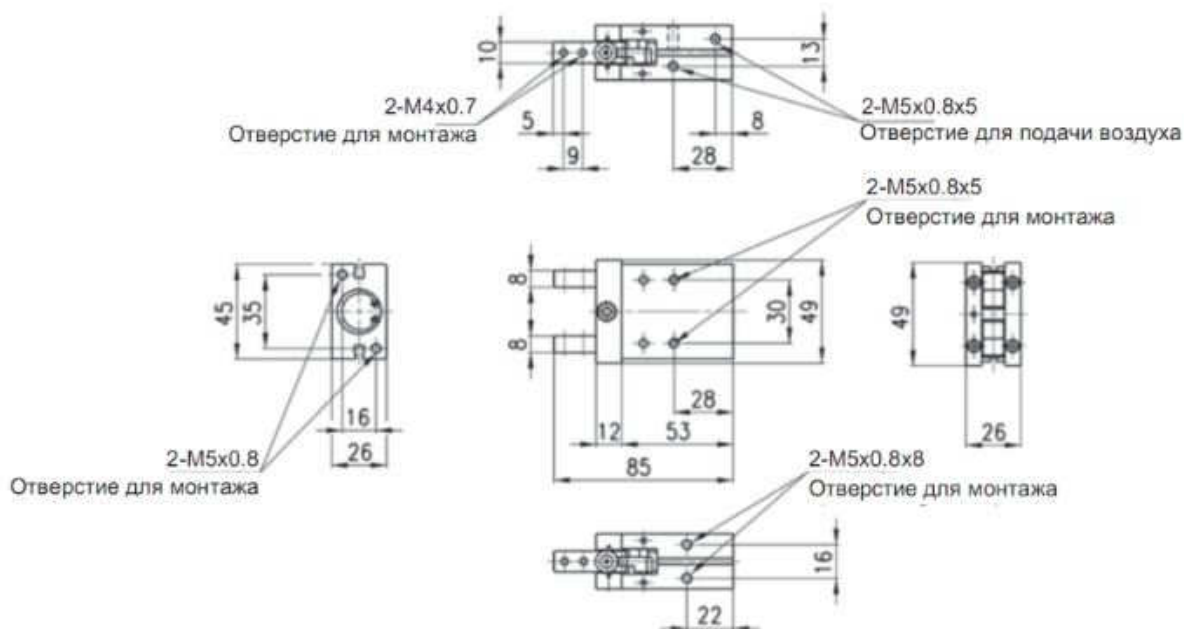
РАЗМЕРЫ																							
Мод.	A	B	C	D	E	F	G	H	I	J	K	L скатия	L раскатия	M	N	O	P	Q	R	S	T	U	V
CGB-S-16	14	21	22	38	24	25,5	45,5	72,5	12	6	6	18	25	12	7,5	25,5	7	4	7	22	14	34	26
CGB-S-20	16	22	26	49	30	28	53	85	12	8	8	22,9	30,9	13	8	28	9	5	10	26	16	45	35
CGB-S-25	20	24,5	32	56	36	31,5	63,5	104,5	16	10	10	28,4	42	18	9	31	12	6	12	32	20	52	40
CGB-S-32	26	30	40	62	44	37,5	68	116	20	10	10	28	43,5	24	10	33,5	14	6	15	40	26	60	46

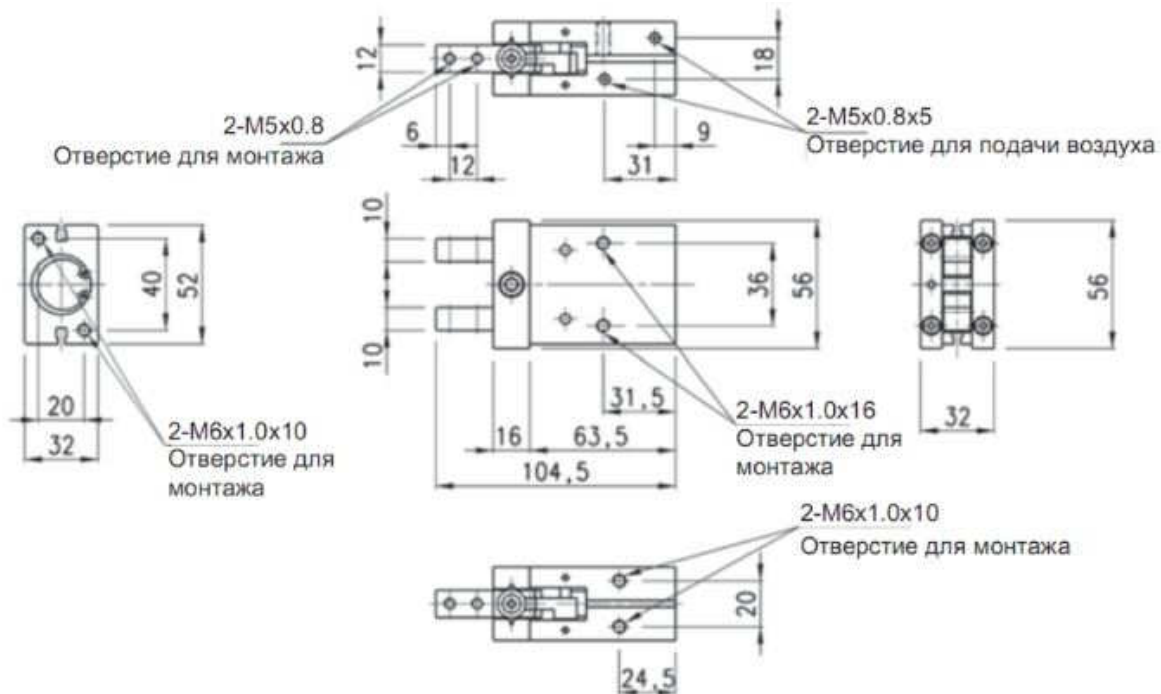
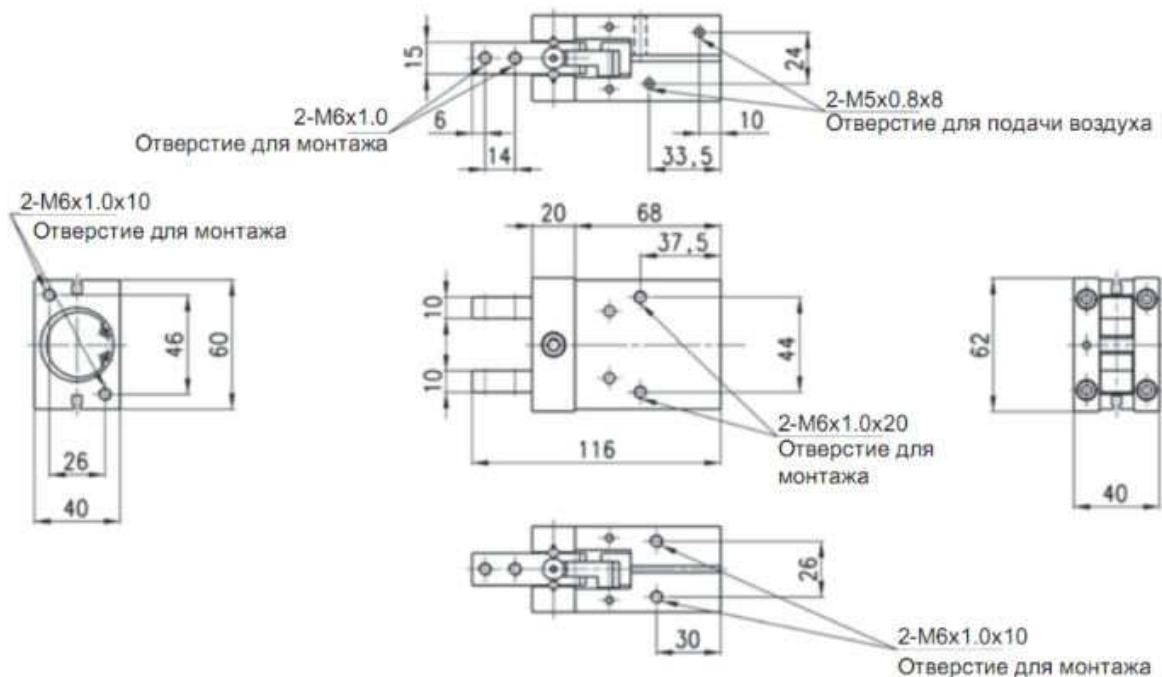
РАЗМЕРЫ										
Мод.	X резьба	X глубина	Y резьба	Y глубина	W резьба	W глубина	Z резьба	Z глубина	AA резьба	AA глубина
CGB-S-16	M4	11	M5	5	M4	7	M3	-	M4	7
CGB-S-20	M5	13	M5	5	M5	8	M4	-	M5	8
CGB-S-25	M6	16	M5	5	M6	10	M5	-	M6	10
CGB-S-32	M6	20	M5	8	M6	10	M6	-	M6	10

7 ПРИСОЕДИНИТЕЛЬНЫЕ РАЗМЕРЫ. СХВАТ СGB-L-16



8 ПРИСОЕДИНИТЕЛЬНЫЕ РАЗМЕРЫ. СХВАТ СGB-L-20



9 ПРИСОЕДИНИТЕЛЬНЫЕ РАЗМЕРЫ. СХВАТ СGB-L-25**10 ПРИСОЕДИНИТЕЛЬНЫЕ РАЗМЕРЫ. СХВАТ СGB-L-32**

11 УКАЗАНИЕ МЕР БЕЗОПАСНОСТИ

К эксплуатации схватов может допускаться только персонал, ознакомленный с данной инструкцией.

Источником опасности при монтаже, эксплуатации и техническом обслуживании данных изделий может быть сжатый воздух.

Безопасность работы с данными устройствами обеспечивается эргономическими характеристиками данных изделий, их механической прочностью, герметичностью и высокими эксплуатационными характеристиками.

При эксплуатации данных устройств в первую очередь следует обеспечить правильный их монтаж, надежное закрепление и соединение с системой сжатого воздуха.

Категорически запрещается:

- подавать давление, превышающее паспортные и каталожные данные для данного типа устройств;
- подвергать устройства механическим ударам, динамическим нагрузкам, эксплуатировать при воздействии температур окружающего воздуха и магистрального воздуха выходящих за пределы паспортных данных;
- использовать среды несовместимые для установленных уплотнений.
- эксплуатировать устройства в условиях действия внешних агрессивных факторов.
- Проводить любые работы по обслуживанию и ремонту с усилителями находящимися под давлением.

Остальные требования безопасности – по ГОСТ 12997-84, р.3.

12 ПРАВИЛА ТРАНСПОРТИРОВАНИЯ И ХРАНЕНИЯ

Схваты рекомендуется хранить в стандартной упаковке. Хранение изделий должно соответствовать условиям 2 ГОСТ 15150-69.

В воздухе не должно быть примесей, вызывающих коррозию алюминия.

Изделия транспортируются всеми видами транспорта без ограничения скорости и расстояния по условиям хранения 5 по ГОСТ 15150-69 (для тропического исполнения по условиям хранения 6 по ГОСТ 15150-69).

Транспортирование отсечных клапанов самолётом производится в отапливаемых герметизированных отсеках.

13 КОМПЛЕКТ ПОСТАВКИ

Наименование	Количество
Схват	_____ шт.
Паспорт	1 экз.

14 СВИДЕТЕЛЬСТВО О ПРИЕМКЕ

На основании осмотра и проведенных испытаний пневматический хват коммерческий код количеством _____ признан годной к эксплуатации.

Дата выпуска " ____ " _____ 201 ____ г.

Приемку произвел _____

Штамп ОТК

15 ГАРАНТИИ ИЗГОТОВИТЕЛЯ И ПОСТАВЩИКА

a) Гарантийный срок эксплуатации изделия 12 месяцев со дня продажи изделия потребителю или выработка количества гарантийных чисел.

b) Указанная выше гарантия действует при условии, если:

- уведомление о явных дефектах, которые можно обнаружить визуально, было представлено в письменном виде, не позднее 10 дней с даты поставки продукции;

- уведомление о скрытых дефектах, которые выявились в процессе эксплуатации, было представлено в письменном виде, не позднее 10 дней с даты обнаружения дефекта;

- продукция не ремонтировалась, не модернизировалась, и в нее не вносились изменения без предварительного письменного разрешения уполномоченных на то лиц компании Aircrafter.

c) Для изделий, не имеющих в паспорте отметки торговой организации о дате продажи, гарантийный срок эксплуатации исчисляется со дня изготовления.

d) Изготовитель (поставщик) обязуется в течение гарантийного срока бесплатно устранять дефекты и заменять вышедшие из строя детали и сборочные единицы в установленном порядке, при условии соблюдения потребителем правил эксплуатации, транспортирования и хранения, изложенных в данном паспорте.

e) Для замены деталей и узлов по гарантии необходимо заполнить рекламационный акт технического центра.

f) Акт должен быть направлен предприятию изготовителю (поставщику) в течение 10 дней с даты обнаружения дефекта.

ПРОИЗВОДИТЕЛЬ:**"Camozzi S.P.A." - ITALY**

Via Eritrea, 20/I

25126 Brescia - Italy

Tel. +39-030-3792

Fax +39-030-2400464

E-mail: info@camozzi.com**ПОСТАВЩИК:****«Aircrafter» - RUSSIA**www.aircrafter.ru

Тел. (495) 638-08-11

Факс (499) 738-95-07

E-mail: sales@aircrafter.ru