

## ПНЕВМАТИЧЕСКИЕ СХВАТЫ

### СЕРИЯ CGA

### ПАСПОРТ



## 1 ОСНОВНЫЕ СВЕДЕНИЯ ОБ ИЗДЕЛИИ

Пневматические схваты используют для удержания деталей (во время выполнения операций взятия и перемещения, загрузки станка, сборки) либо инструментов.

При выборе наиболее подходящей конструкции схватов нужно учитывать вид материалов или деталей, с которыми производит манипуляции робот.

Основное предназначение пневматических захватов – это захват определенного объекта, удержание его во время манипулирования и отпусkanie при завершении процесса.

Пневматические схваты модели CGA рычажного типа имеют 5 типоразмеров. Угол раскрытия губок лежит в пределах между  $-10^{\circ}$  и  $+30^{\circ}$ .

Поршень оснащен постоянным магнитом, что позволяет использовать датчики положения моделей CSB.

Датчики положения могут быть вставлены в специальные U-образные канавки на корпусе пневмосхвата. По их срабатыванию можно определять раскрытие и закрытие губок.

Предприятие-изготовитель:



«Camozzi S.p.A.» - Италия  
Via Eritrea, 20/I  
25126 Brescia - Italy

Поставщик: 

«Aircrafter» - Россия  
[www.aircrafter.ru](http://www.aircrafter.ru)  
Тел. (495) 638-08-11  
Факс. (499) 738-95-07

## 2 ОСНОВНЫЕ ТЕХНИЧЕСКИЕ ХАРАКТЕРИСТИКИ

<b>Диаметр (мм)</b>	∅ 10, 16, 20, 25, 32 мм
<b>Ресурс</b>	5 000 000 (пять миллионов) циклов без нагрузки
<b>Тип действия</b>	Двойного действия, угловой
<b>Рабочая температура</b>	0°C - 80°C
<b>Рабочее давление</b>	1,5 - 7 бар
<b>Мах. рабочая частота</b>	180 циклов/мин
<b>Смазка</b>	Рычажного механизма (требуется смазка всех подвижных частей)
<b>Усилие сжатия M (Н*см)</b>	1,6хР, 8хР, 17хР, 34хР, 61хР Р = рабочее давление (бар)
<b>Усилие разжатия M (Н*см)</b>	2,6хР, 11хР, 23хР, 43хР, 81хР Р = рабочее давление (бар)
<b>Действующая сила захвата F (Н)</b>	$F=M/L \times 0,85$ L = расстояние до точки захвата (см), M = момент (Нм)
<b>Максимальная длина до точки захвата L (см)</b>	3,0; 4,0; 6,0, 7,0; 8,5
<b>Вес</b>	∅ 10 = 40 гр. ∅ 16 = 100 гр. ∅ 20 = 200 гр. ∅ 25 = 330 гр. ∅ 32 = 540 гр.
<b>Угол открытия/закрытия</b>	-10° ÷ +30°
<b>Присоединение</b>	M5 (CGA-10 M3)
<b>Определение положения</b>	Магнит на поршне для функционирования магнитных датчиков положения
<b>Среда</b>	сжатый воздух со степенью фильтрации не менее 40 микрон, с распылением масла или без масла. При скорости выше 1 м/с рекомендуется смазка. Если уже используется маслораспыление ( <a href="#">мы рекомендуем применять масло ISO VG32</a> ), то подачу масла прекращать <u>нельзя</u> .

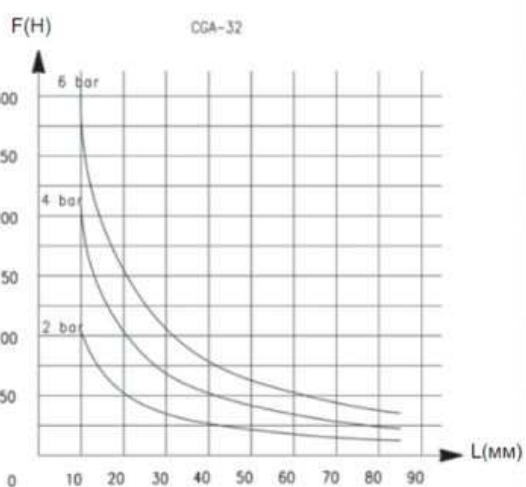
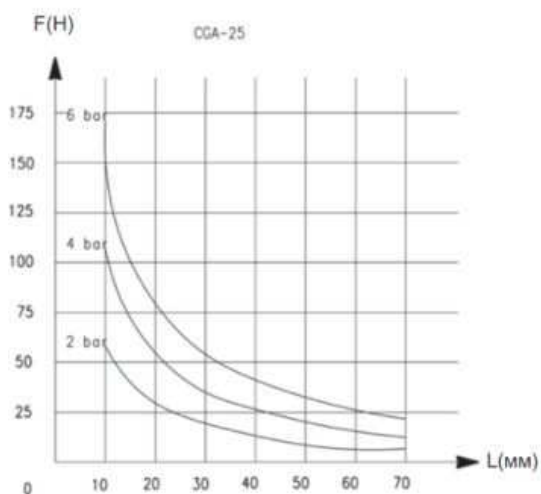
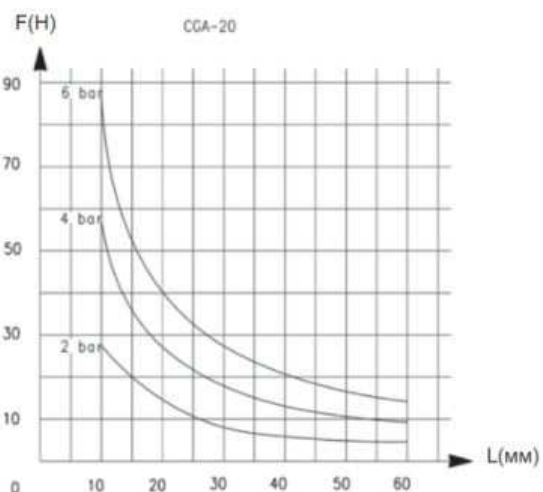
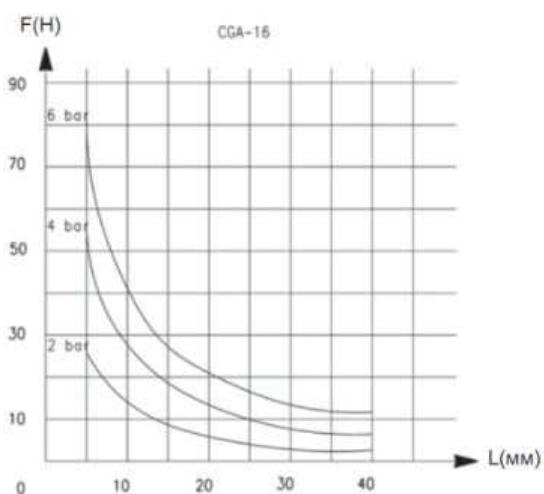
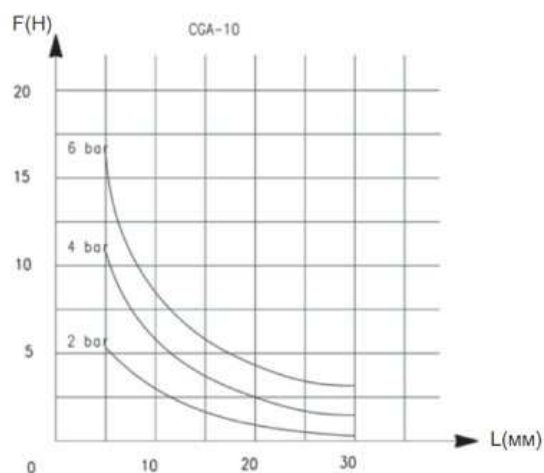
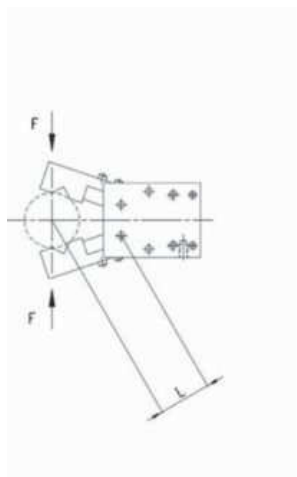
### 3 КОДИРОВКА ПНЕВМОСХВАТОВ СЕРИИ CGA

<b>CGA</b>	<b>-</b>	<b>20</b>
------------	----------	-----------

#### **CGA** Серия

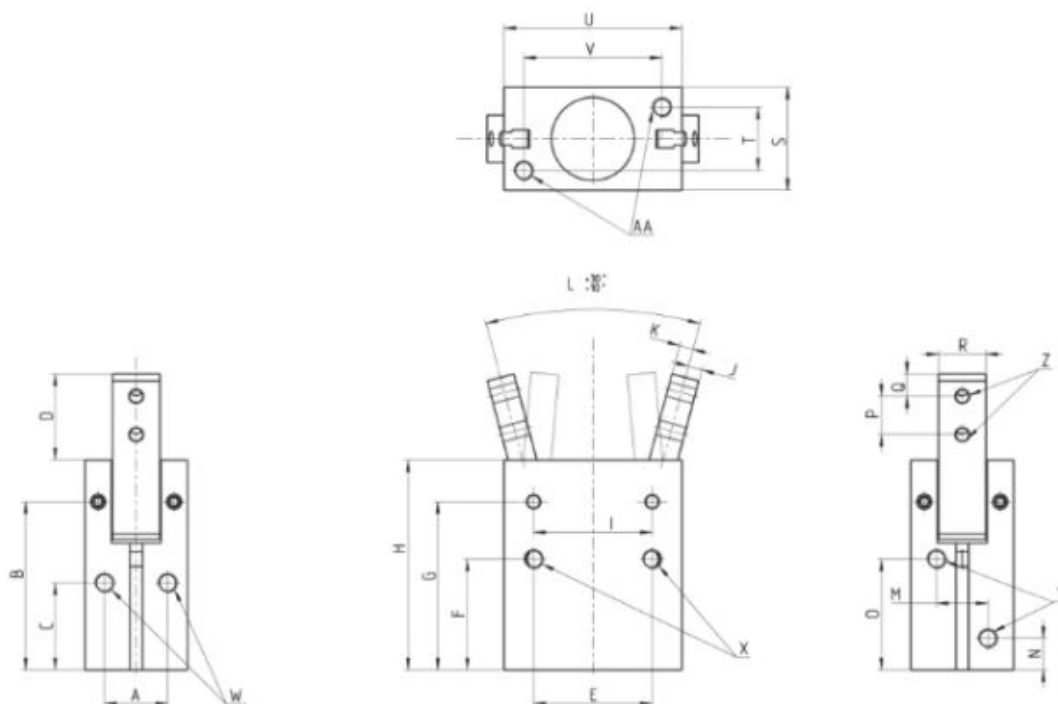
<b>20</b>	<b>Диаметры:</b>
	Ø 10 мм
	Ø 16 мм
	Ø 20 мм
	Ø 25 мм
	Ø 32 мм

## 4 ХАРАКТЕРИСТИКИ УСИЛИЙ ЗАХВАТОВ СЕРИИ CGA



**L** = расстояние до точки захвата  
**F** = усилие захвата

## 5 ПРИСОЕДИНИТЕЛЬНЫЕ РАЗМЕРЫ СХВАТОВ



Y = присоединение

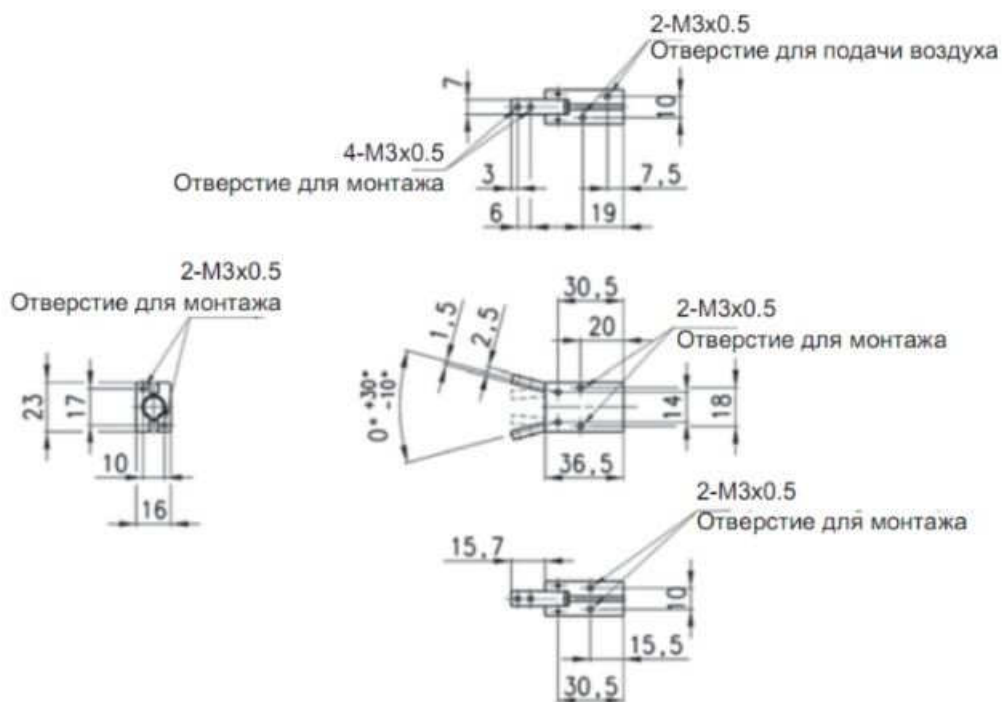
Z = винт монтажного отверстия

X, W, AA = монтажные отверстия

Модель	A	B	C	D	E	F	G	H	I	J	K	L	M	N	O	P	Q	R	S	T	U	V
CGA-10	10	30,5	15,5	15,7	18	20	30,5	36,5	14	2,5	1,5	0°	10	7,5	19	6	3	7	16	10	23	17
CGA-16	14	38	21	17,5	24	25,5	38	45,5	24	3	3	0°	12	7,5	25,5	8	3	9	22	14	34	26
CGA-20	16	42,5	22	22	30	28	42,5	53	30	3,5	3,5	0°	13	8	28	10	4	12	26	16	45	35
CGA-25	20	48,5	24,5	26	36	31,5	48,5	61	36	4,5	4,5	0°	18	9	31	12	5	14	32	20	52	40
CGA-32	26	54	30	30	44	37,5	54	68	42	5	5	0°	24	10	33,5	14	6	18	40	26	60	46

Модель	W резьба	W глубина	Z резьба	Z глубина	AA резьба	AA глубина
CGA-10	M3	-	M3	-	M3	5
CGA-16	M4	-	M4	-	M4	7
CGA-20	M5	-	M5	-	M5	8
CGA-25	M6	-	M6	-	M6	10
CGA-32	M6	-	M6	-	M6	10

## 6 ПРИСОЕДИНИТЕЛЬНЫЕ РАЗМЕРЫ. СХВАТ CGA-10



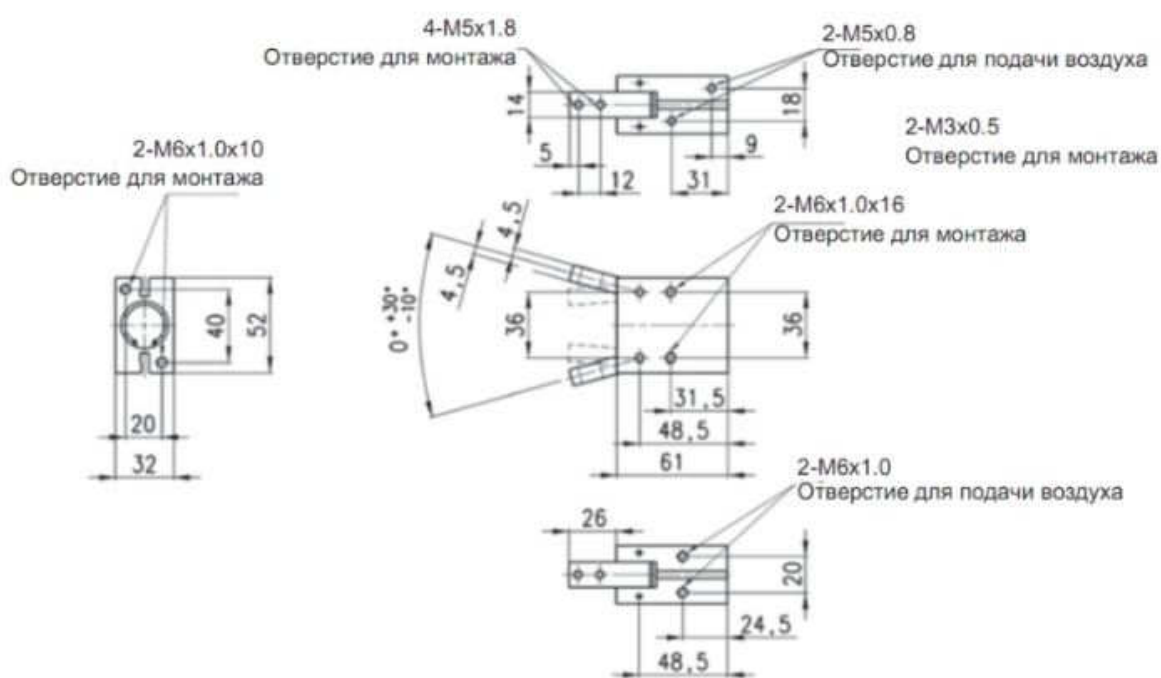
## 7 ПРИСОЕДИНИТЕЛЬНЫЕ РАЗМЕРЫ. СХВАТ CGA-16



## 8 ПРИСОЕДИНИТЕЛЬНЫЕ РАЗМЕРЫ. СХВАТ CGA-20

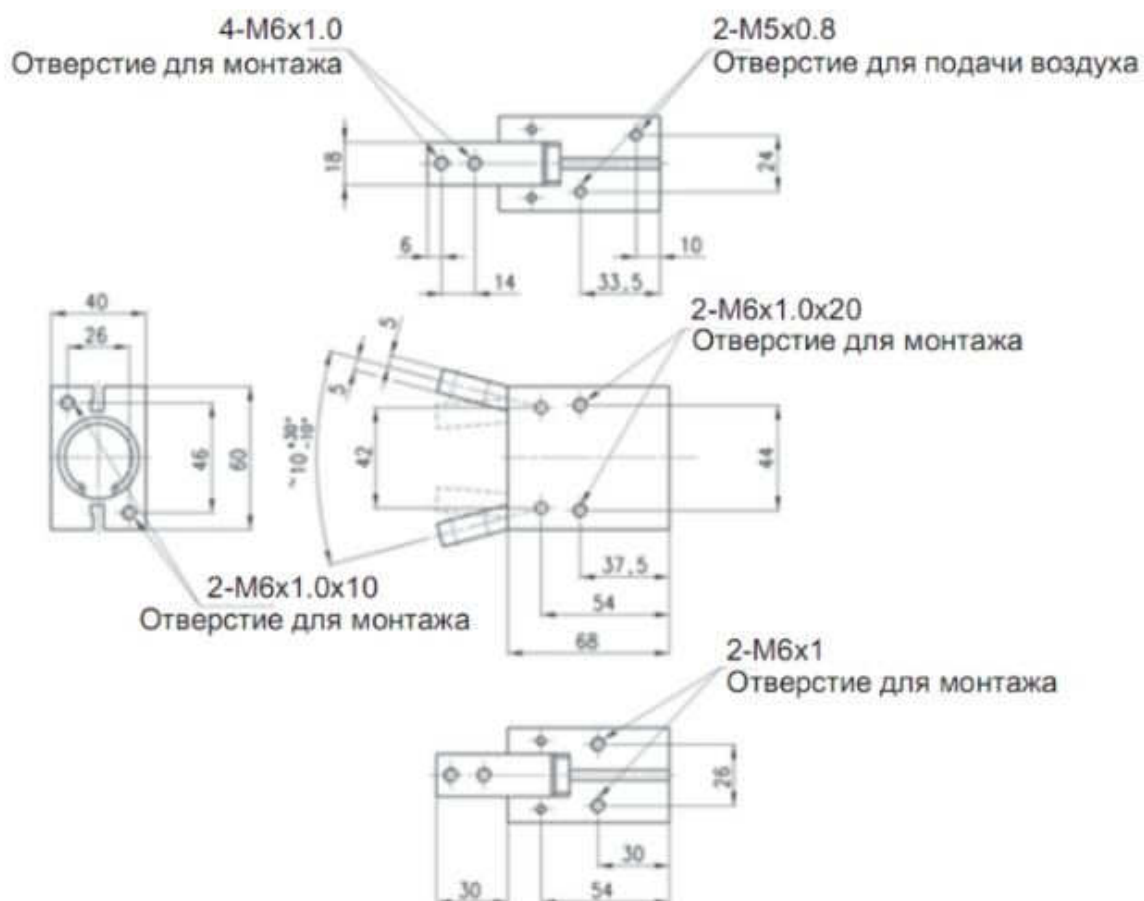


## 9 ПРИСОЕДИНИТЕЛЬНЫЕ РАЗМЕРЫ. СХВАТ CGA-25





## 10 ПРИСОЕДИНИТЕЛЬНЫЕ РАЗМЕРЫ. СХВАТ CGA-32



## 11 УКАЗАНИЕ МЕР БЕЗОПАСНОСТИ

К эксплуатации схватов может допускаться только персонал, ознакомленный с данной инструкцией.

Источником опасности при монтаже, эксплуатации и техническом обслуживании данных изделий может быть сжатый воздух.

Безопасность работы с данными устройствами обеспечивается эргономическими характеристиками данных изделий, их механической прочностью, герметичностью и высокими эксплуатационными характеристиками.

При эксплуатации данных устройств в первую очередь следует обеспечить правильный их монтаж, надежное закрепление и соединение с системой сжатого воздуха.

Категорически запрещается:

- подавать давление, превышающее паспортные и каталожные данные для данного типа устройств;
- подвергать устройства механическим ударам, динамическим нагрузкам, эксплуатировать при воздействии температур окружающего воздуха и магистрального воздуха выходящих за пределы паспортных данных;
- использовать среды несовместимые для установленных уплотнений.
- эксплуатировать устройства в условиях действия внешних агрессивных факторов.
- Проводить любые работы по обслуживанию и ремонту с усилителями находящимися под давлением.

**Остальные требования безопасности – по ГОСТ 12997-84, р.3.**

## 12 ПРАВИЛА ТРАНСПОРТИРОВАНИЯ И ХРАНЕНИЯ

Схваты рекомендуется хранить в стандартной упаковке. Хранение изделий должно соответствовать условиям 2 ГОСТ 15150-69.

В воздухе не должно быть примесей, вызывающих коррозию алюминия.

Изделия транспортируются всеми видами транспорта без ограничения скорости и расстояния по условиям хранения 5 по ГОСТ 15150-69 (для тропического исполнения по условиям хранения 6 по ГОСТ 15150-69).

Транспортирование отсечных клапанов самолётом производится в отапливаемых герметизированных отсеках.

## 13 КОМПЛЕКТ ПОСТАВКИ

Наименование	Количество
Схват	_____ шт.
Паспорт	1 экз.

## 14 СВИДЕТЕЛЬСТВО О ПРИЕМКЕ

На основании осмотра и проведенных испытаний пневматический хват коммерческий код количеством \_\_\_\_\_ признан годной к эксплуатации.

Дата выпуска " \_\_\_\_ " \_\_\_\_\_ 201 \_\_\_\_ г.

Приемку произвел \_\_\_\_\_

Штамп ОТК

## 15 ГАРАНТИИ ИЗГОТОВИТЕЛЯ И ПОСТАВЩИКА

a) Гарантийный срок эксплуатации изделия 12 месяцев со дня продажи изделия потребителю или выработка количества гарантийных чисел.

b) Указанная выше гарантия действует при условии, если:

- уведомление о явных дефектах, которые можно обнаружить визуально, было представлено в письменном виде, не позднее 10 дней с даты поставки продукции;

- уведомление о скрытых дефектах, которые выявились в процессе эксплуатации, было представлено в письменном виде, не позднее 10 дней с даты обнаружения дефекта;

- продукция не ремонтировалась, не модернизировалась, и в нее не вносились изменения без предварительного письменного разрешения уполномоченных на то лиц компании Aircrafter.

c) Для изделий, не имеющих в паспорте отметки торговой организации о дате продажи, гарантийный срок эксплуатации исчисляется со дня изготовления.

d) Изготовитель (поставщик) обязуется в течение гарантийного срока бесплатно устранять дефекты и заменять вышедшие из строя детали и сборочные единицы в установленном порядке, при условии соблюдения потребителем правил эксплуатации, транспортирования и хранения, изложенных в данном паспорте.

e) Для замены деталей и узлов по гарантии необходимо заполнить рекламационный акт технического центра.

f) Акт должен быть направлен предприятию изготовителю (поставщику) в течение 10 дней с даты обнаружения дефекта.

**ПРОИЗВОДИТЕЛЬ:****"Camozzi S.P.A." - ITALY**

Via Eritrea, 20/I

25126 Brescia - Italy

Tel. +39-030-3792

Fax +39-030-2400464

E-mail: [info@camozzi.com](mailto:info@camozzi.com)**ПОСТАВЩИК:****«Aircrafter» - RUSSIA**[www.aircrafter.ru](http://www.aircrafter.ru)

Тел. (495) 638-08-11

Факс (499) 738-95-07

E-mail: [sales@aircrafter.ru](mailto:sales@aircrafter.ru)