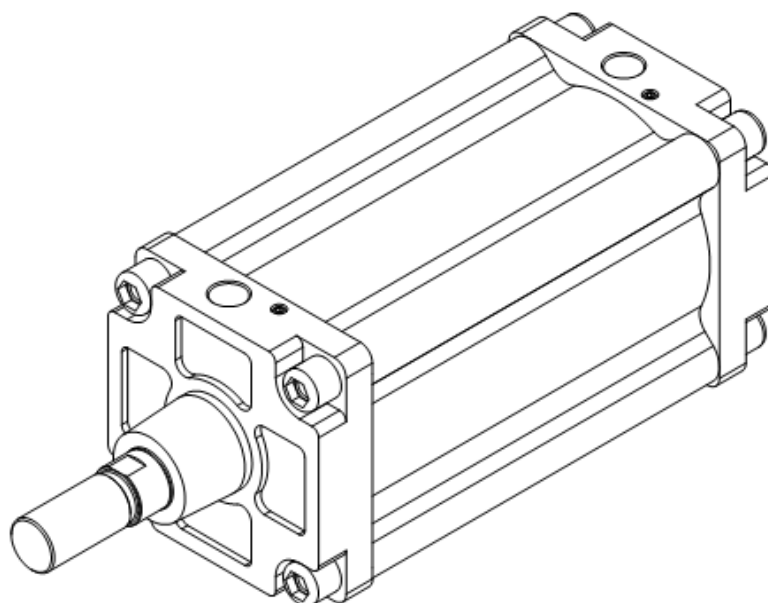


ПНЕВМАТИЧЕСКИЙ ЦИЛИНДР

СЕРИЯ 41

ПАСПОРТ



1 ОСНОВНЫЕ СВЕДЕНИЯ ОБ ИЗДЕЛИИ

Пневмоцилиндры поршневые (далее – цилиндры) предназначены для преобразования энергии сжатого воздуха в возвратно-поступательное движение поршня и штока и могут применяться в составе пневматического оборудования и технологической оснастки, работающие на сжатом воздухе при давлении до 10 бар и температуре окружающего воздуха от минус 20 до 80°С со скоростью перемещения штока до 1м/с.

Цилиндры серии 41 соответствуют стандарту DIN/ISO 6431. На поршне установлены постоянные магниты. Цилиндры этой серии оснащены устройствами демпфирования в конце хода, с регулировкой интенсивности торможения. Кроме того, поршень имеет пластиковые шайбы, обеспечивающие бесшумную установку в крайних положениях. Гильза из алюминиевого профиля позволяет расположить шпильки цилиндра внутри корпуса. Благодаря высоким характеристикам и низкой стоимости цилиндры Серии 41 широко поставляются во все отрасли промышленности для самых различных применений.

Предприятие-изготовитель:



«Camozzi S.p.A.» - Италия
Via Eritrea, 20/I
25126 Brescia - Italy

Поставщик: 

«Aircrafter» - Россия
www.aircrafter.ru
Тел. (495) 638-08-11
Факс. (499) 738-95-07

2 ОСНОВНЫЕ ТЕХНИЧЕСКИЕ ХАРАКТЕРИСТИКИ

Конструкция	стяжки
Действие	односторонний или двусторонний
Материал	алюминиевые крышки, анодированная алюминиевая гильза, шток из нержавеющей стали, уплотнения - NBR, гайки и шпильки оцинкованная или нержавеющая сталь
Варианты крепления	резьбовые отверстия шпилек, передний и задний фланец, лапы, центральная, передняя и задняя подвески, шарниры
Диаметр	Ø 160, 200
Ход (min-max)	10 - 2700 мм
Рабочее давление	1 - 10 бар
Рабочая температура	0°C - 80°C (при сухом воздухе -20°C);
Среда	воздух со степенью фильтрации не менее 40 микрон, с распылением масла или без масла. Если уже используется маслораспыление (мы рекомендуем применять масло ISO VG32), то подачу масла прекращать <u>нельзя</u> .
Скорость (без нагрузки)	минимальная - 10 мм/с, максимальная - 1000 мм/с
Специальные исполнения	для влажных, запыленных и агрессивных сред

3 КОДИРОВКА ПНЕВМОЦИЛИНДРОВ СЕРИИ 41

41	M	2	P	160	A	0500
----	---	---	---	-----	---	------

41 Серия

M**Модификация:**

N = стандартный, немагнитный

M = стандартный, магнитный

Версия:

1 = односторонний (передняя возвратная пружина)

2 = двусторонний (с демпфированием в обе стороны)

2

3 = двусторонний (без демпфированием)

4 = двусторонний (с демпфированием назад)

5 = двусторонний (с демпфированием вперед)

6 = двусторонний (с двусторонним штоком, с демпфированием в обе стороны)

P**Материалы:**

P = шток - нержавеющая сталь, гильза - анодированный алюминий, уплотнения - NBR, гайки и шпильки - оцинкованная сталь

R = шток - нержавеющая сталь, гильза - анодированный алюминий, уплотнения - NBR, гайки и шпильки - нержавеющая сталь

160**Диаметры:**

Ø 160 мм.

Ø 200 мм.

A**Тип крепления:**

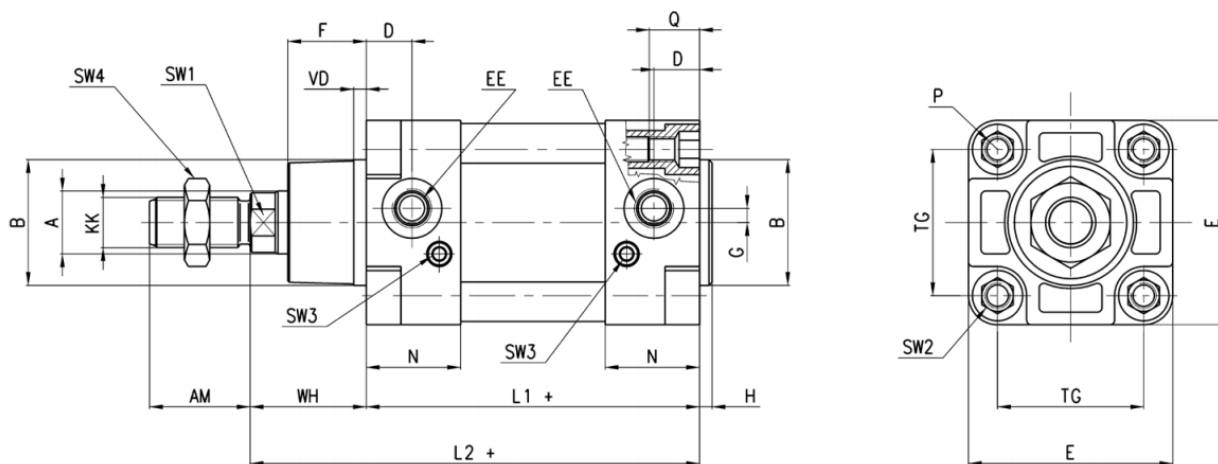
A = стандартный

F = центральная подвеска

0500**Ход:**

10 - 2500 мм

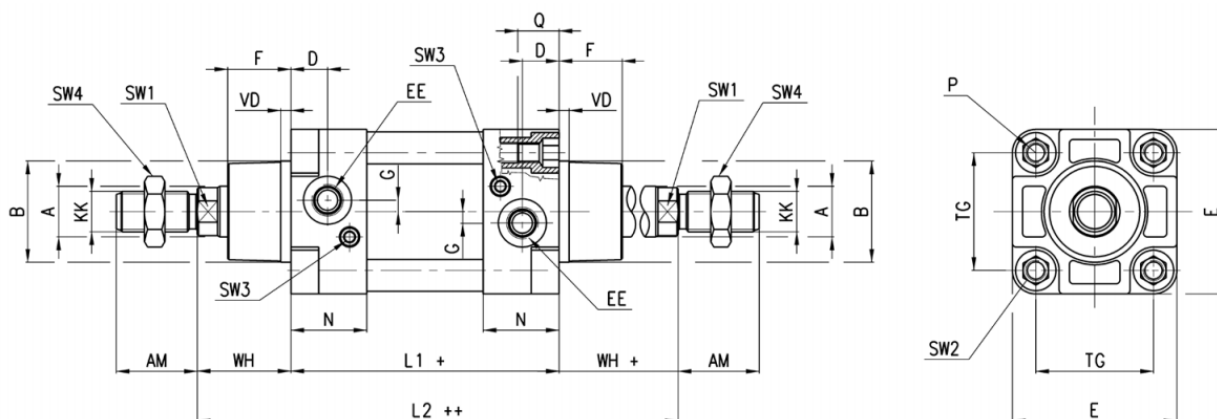
4 ГАБАРИТНЫЕ РАЗМЕРЫ ПНЕВМОЦИЛИНДРОВ СЕРИИ 41



(+ добавить ход)

РАЗМЕРЫ																							
Ø	Ø A	KK	Ø B	D	G	F	AM	H	EE	WH	L1+	L2+	VD	N	P	Q	TG	E	SW1	SW2	SW3	SW4	демпфирование переднее/заднее
160	40	M36x2	65	25	12	53.5	72	6	G3/4	80	180	260	6	45	M16	26	140	176	36	17	4	55	29 / 36
200	40	M36x2	75	25	12	63.5	72	6	G3/4	95	180	275	6	45	M16	26	175	216	36	17	4	55	44 / 42

5 ГАБАРИТНЫЕ РАЗМЕРЫ ПНЕВМОЦИЛИНДРОВ СЕРИИ 41 С ПРОХОДНЫМ ШТОКОМ



(+ добавить ход)

(++ добавить ход дважды)

РАЗМЕРЫ

Ø	A	KK	B	D	G	F	AM	EE	WH	L1+	L2++	VD	N	P	Q	TG	E	SW1	SW2	SW3	SW4	демпфирование переднее/заднее
160	40	M36x2	65	25	12	53.5	72	G3/4	80	180	340	6	45	M16	26	140	176	36	17	4	55	29 / 36
200	40	M36x2	75	25	12	63.5	72	G3/4	95	180	370	6	45	M16	26	175	216	36	17	4	55	44 / 42

6 КОДИРОВКИ РЕМКОМПЛЕКТОВ

\emptyset	Наименование стандартных ремкомплектов пневмоцилиндров серии 41
160	K02-40-160
200	K02-40-200

7 УКАЗАНИЕ МЕР БЕЗОПАСНОСТИ

К эксплуатации пневмоцилиндров может допускаться только персонал, ознакомленный с данной инструкцией.

Источником опасности при монтаже, эксплуатации и техническом обслуживании данных изделий может быть сжатый воздух.

Безопасность работы с данными устройствами обеспечивается эргономическими характеристиками данных изделий, их механической прочностью, герметичностью и высокими эксплуатационными характеристиками.

При эксплуатации данных устройств в первую очередь следует обеспечить правильный их монтаж, надежное закрепление и соединение с системой сжатого воздуха.

Категорически запрещается:

- подавать в полость пневмоцилиндров давление, превышающее паспортные и каталожные данные для данного типа устройств;
- подвергать устройства механическим ударам, динамическим нагрузкам, эксплуатировать при воздействии температур окружающего воздуха и магистрального воздуха выходящих за пределы паспортных данных;
- использовать для перемещения пневмоцилиндра среды несовместимые для установленных уплотнений (см. таблицу совместимости).
- эксплуатировать устройства в условиях действия внешних агрессивных факторов.
- Проводить любые работы по обслуживанию и ремонту с пневмоцилиндрами находящимися под давлением.

Остальные требования безопасности – по ГОСТ 12997-84, р.3.

8 ПРАВИЛА ТРАНСПОРТИРОВАНИЯ И ХРАНЕНИЯ

Пневмоцилиндры рекомендуется хранить в стандартной упаковке.

Хранение изделий должно соответствовать условиям 2 ГОСТ 15150-69.

В воздухе не должно быть примесей, вызывающих коррозию алюминия.

Изделия транспортируются всеми видами транспорта без ограничения скорости и расстояния по условиям хранения 5 по ГОСТ 15150-69 (для тропического исполнения по условиям хранения 6 по ГОСТ 15150-69).

Транспортирование отсечных клапанов самолётом производится в отапливаемых герметизированных отсеках.

9 КОМПЛЕКТ ПОСТАВКИ

Наименование	Количество
Пневмоцилиндр _____	_____ шт.
Паспорт	1 экз.

10 СВИДЕТЕЛЬСТВО О ПРИЕМКЕ

На основании осмотра и проведенных испытаний пневмоцилиндр
коммерческий код _____ количеством _____ признан
годной к эксплуатации.

Дата выпуска " ____ " _____ 201 г.

Приемку произвел _____

Штамп ОТК

11 ГАРАНТИИ ИЗГОТОВИТЕЛЯ И ПОСТАВЩИКА

а) Гарантийный срок эксплуатации пневмоцилиндров 12 месяцев либо 16000 км пройденного поршнем суммарного пути со дня продажи изделия потребителю.

б) Указанная выше гарантия действует при условии, если:

- уведомление о явных дефектах, которые можно обнаружить визуально, было представлено в письменном виде, не позднее 10 дней с даты поставки продукции;

- уведомление о скрытых дефектах, которые выявились в процессе эксплуатации, было представлено в письменном виде, не позднее 10 дней с даты обнаружения дефекта;

- продукция не ремонтировалась, не модернизировалась, и в нее не вносились изменения без предварительного письменного разрешения уполномоченных на то лиц компании Aircrafter.

с) Для изделий, не имеющих в паспорте отметки торговой организации о дате продажи, гарантийный срок эксплуатации исчисляется со дня изготовления.

д) Изготовитель (поставщик) обязуется в течение гарантийного срока бесплатно устранять дефекты и заменять вышедшие из строя детали и сборочные единицы в установленном порядке, при условии соблюдения потребителем правил эксплуатации, транспортирования и хранения, изложенных в данном паспорте.

е) Для замены деталей и узлов по гарантии необходимо заполнить рекламационный акт технического центра.

ф) Акт должен быть направлен предприятию изготовителю (поставщику) в течение 10 дней с даты обнаружения дефекта.

ПРОИЗВОДИТЕЛЬ:**"Camozzi S.P.A." - ITALY**

Via Eritrea, 20/I

25126 Brescia - Italy

Tel. +39-030-3792

Факс +39-030-2400464

E-mail: info@camozzi.com**ПОСТАВЩИК:****«Aircrafter» - RUSSIA**www.aircrafter.ru

Тел. (495) 638-08-11

Факс (499) 738-95-07

E-mail: sales@aircrafter.ru